

 ENERGY
ADVENTURE

e-Kolečko Busy Bee

M A N U Á L



PŮVODNÍ NÁVOD K POUŽITÍ

CZ

Elektrické manipulační kolečko - pracovní stroj

Modelová řada: PS-001

Obchodní označení: Busy Bee

1. IDENTIFIKACE VÝROBCE A ZÁSTUPCE

Výrobce:

HUZHOU DAIXI ZHENHUA TECHNOLOGY TRADE CO., LTD. ADD: 104 NATIONAL HIGY WAY, Daixi Town, Huzhou City, Zhejiang Province, China.

Zplnomocněný zástupce výrobce v České republice:

Energy Adventure s.r.o.

Jeseniova 1151/55, 130 00 Praha 3, Česká republika

IČ: 01637142

info@energyadventure.cz

Tento původní návod k použití vypracoval zplnomocněný zástupce výrobce HUZHOU DAIXI ZHENHUA TECHNOLOGY TRADE CO., LTD. a to korporace Energy Adventure s.r.o., Jeseniova 1151/55, 130 00 Praha 3, Česká republika, a je sestaven v souladu s nařízením vlády 176/2008 Sb. o technických požadavcích na strojní zařízení a ČSN EN ISO 82079-1 - obecné zásady pro přípravu návodů k použití.

2. ÚČEL A OBLAST POUŽITÍ

Elektrické kolečko Busy Bee je užitečným nářadím na zahradu, farmu, do zahradnictví, ale také sadů, vinic, komunálních služeb, lesů, parků a dalších. Šetří Vaši sílu a energii, hravě s ním převežete těžká břemena a jiný náklad. V praxi je využíván např. k přepravě nově narozených zvířat. S elektrickým pohonem se jedná o pomocníka, který má pozitivní dopad na přírodu a peněženku svých majitelů, protože náklady na provoz jsou minimální. Tichý chod a nízká míra vibrací zvyšuje pracovní komfort a má pozitivní dopad i na širší okolí. Stroj je vybaven dvěma rychlostními stupni a přepínačem směru jízdy, baterie je bezpečně umístěna do prostoru pod korbu. Sklápění korby je manuální. Díky terénním pneumatikám a kotoučovým brzdám si Busy Bee hravě poradí s terénem i kopci a překvapí svým výkonem.



3. TECHNICKÉ ÚDAJE

Celkové rozměry d/š/v	1390/860/975 mm
Velikost korby d/š	1080/860 mm
Hmotnost	72 kg
Max. nosnost nákladu	400 kg
Max. úhel stoupání	12° (max. náklad 300 kg)
Objem korby	160 l
Motor	350 W
Brzdový systém	Kotoučové brzdy
Přední kola	*5.00-6
Zadní kola	3.00-4
Baterie	24 V 26 Ah VRLA-GEL bezúdržbové
Doba provozu	6 h
Regulace rychlosti rukojetí plynu	Ano
Přepínač řazení	Vpřed/vzad
Doba nabíjení	6 h

4. BEZPEČNOSTNÍ POKYNY

▲ Varování

- Nevystavujte baterii ohni ani vysokým teplotám.
- Nepokoušejte se opravovat elektrický systém bez odborného vzdělání.
- Nepřevažujte stroj/kolečko nad maximální užitečnou hmotnost.
- Zajistěte, aby děti a nepovolané osoby neměly přístup k stroji/kolečku.

Bezpečnostní zásady

- Před prvním použitím e-kolečka je doporučeno důkladně pročíst manuál pro uživatele.
- Tento výrobek není hračka!
- Před první jízdou je třeba důkladně zkontrolovat, zda je e-kolečko bez závad, připraveno k použití. Mezi hlavní body kontroly patří: všechny elektrické spoje, stav baterie, spolehlivost řízení a brzd, tlak v pneumatikách, funkčnost přístrojů a indikátorů.
- Před každou jízdou je doporučeno zkontrolovat mechanické součásti především korbu, která musí být při jízdě bezpečně zajištěna.
- Manipulujte s kolečkem oběma rukama. Při manipulaci jen jednou rukou by mohlo dojít ke ztrátě kontroly.
- Při nakládání, vykládání či jakékoli jiné manipulaci je důležité zajistit e-kolečko brzdou proti nechtěnému pohybu.
- V rámci zachování záruky není povoleno demontovat či jinak zasahovat do konstrukce e-kolečka jinou než odbornou osobou / odbornou servisní firmou.
- V rámci zachování záruky není povoleno jakkoli zasahovat do elektroinstalace (včetně baterií), pokud dojde k jakékoli modifikaci nepověřenou osobou, záruka pozbývá platnosti.
- E-kolečko umývejte navlhčeným hadrem, nikoliv proudem vody! Mohlo by dojít ke zkratu elektrického zařízení!
- Vždy zacházejte s baterií opatrně a vyvarujte se nárazům.



5. POPIS VOZIDLA A OVLÁDACÍ PRVKY

Kolečka je vhodné pro přepravu těžkého a sypkého materiálu, v praxi využíván i k převozu nově narozených zvířat

- Do terénu i do kopců (max. úhel stoupání 12°)
- Manuální sklápění korby
- Vybaveno dvěma rychlostními stupni a přepínačem směru jízdy
- Bezpečné umístění baterie
- Tichý chod

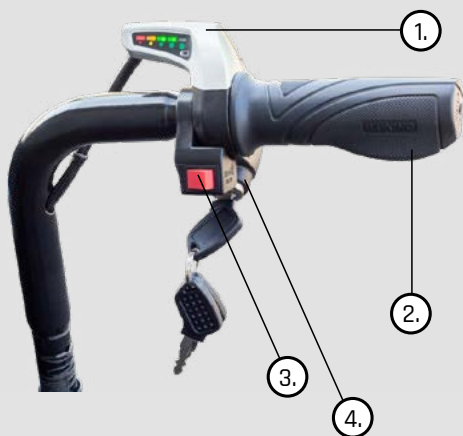
Popis kolečka:



- | | | | |
|----|----------------------------------|----|---------------------|
| 1. | Korba | 3. | Diferenciál a motor |
| 2. | Pravé a levé elektrické ovládání | 4. | Baterie |

Pravé elektrické ovládání:

1. Stav baterie
2. Plyn
3. Přepínač vzad/vpřed
4. Spínací skříňka s klíčem



Levé elektrické ovládání:

1. Brzdová páka



6. POKYNY PRO OBSLUHU

1. Zkontrolujte stav baterie a upevnění nákladu.
2. Zapněte hlavní vypínač.
3. Plyn postupně přidávejte, udržujte stabilní rychlost.
4. Při brzdění vždy postupně uvolňujte akcelerační páku a použijte brzdovou páku.
5. Po skončení jízdy vypněte hlavní vypínač a zabezpečte stroj/kolečko proti pohybu.
6. Před použitím podrobně přečtěte návod k použití.



SKLADOVÁNÍ

- Pokud kolečko nepoužíváte, uložte ho na bezpečném a suchém místě, chráněném před korozí a poškozením.

SEŘÍZENÍ

1. Tlak vzduchu v pneumatikách předních kol musí být v rozmezí 200-250 kPa.
2. Pro seřízení brzdy nastavte délku bowdenu podle třmenu brzdy a jemné nastavení provedte utažením šroubu na páčce brzdy.
3. Rukojeť nastavte na požadovanou výšku vyrovnáním označených drážek a zafixujte ji šroubem.
4. Rukojeti lze otočit po povolení šroubu.

PROVOZ

1. Zapněte elektrický vypínač, rozsvítí se indikátor baterie.
2. Před změnou směru jízdy (vpřed nebo vzad) je nezbytné, aby kolečko nebylo v pohybu.
3. Zmáčkněte páčku brzdy a uvolněte její pojistku.
4. Otočením ovladače rychlosti uvedete kolečko do pohybu, je nutné mít zajištěnou korbu.
5. Pro zastavení zmáčkněte páku brzdy.
6. Po skončení práce zajistěte brzdu pojistkou, aby se zabránilo nechtěnému pohybu.
7. Vypněte elektrické napájení.

NABÍJENÍ

1. Připojte kabel nabíječky k baterii.
2. Následně nabíječku připojte do elektrické sítě. Během nabíjení svítí červená kontrolka.
3. Při změně kontrolky na zelenou barvu je baterie zcela nabitá.

POZOR!

Během nabíjení stroj pravidelně kontrolujte. Pokud zjistíte nestandardní stav (přehřátí nabíječky, atd.) okamžitě odpojte zařízení od zdroje! Po ukončení nabíjení, nabíječku odpojte od baterie a zdroje. Neponechávejte nabíječku v zásuvce (mimo dobu nabíjení).



Zajištěno

7. ÚDRŽBA A SERVIS

Úkon	Interval	Poznámka
Kontrola tlaku pneumatik	každý týden	Dodržujte doporučený tlak
Kontrola brzd	každý měsíc	Přezkoušejte funkčnost
Nabíjení baterie	po každé jízdě	Používejte pouze originální nabíječku
Čištění vozidla	dle potřeby	Nepoužívejte tlakové myčky na baterii
Servisní kontrola	každých 6 měsíců	Provádí autorizovaný servis

8. PORUCHY A JEJICH ODSTRANĚNÍ

Problém	Možná příčina	Řešení
Kolečko nejede	Baterie vybitá	Nabít baterii
Brzdy nereagují	Opotřeбенí brzdových destiček	Vyměnit destičky

9. LIKVIDACE A RECYKLACE

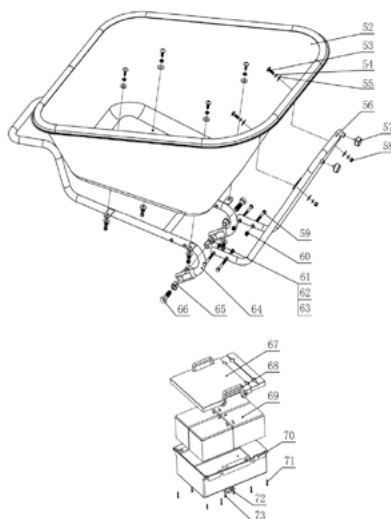
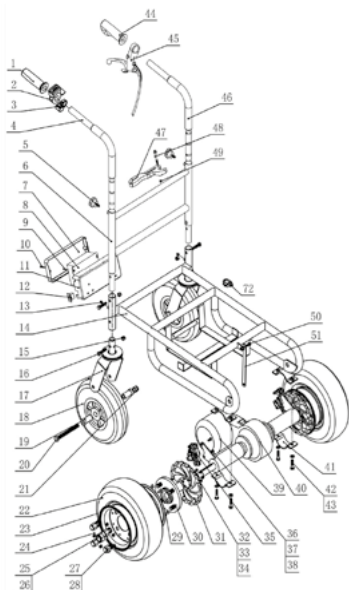
- Likvidujte baterii v souladu s platnou legislativou (směrnice 2006/66/ES o bateriích).
- Nepokoušejte se likvidovat elektrické součásti s komunálním odpadem.
- Recyklujte kovové a plastové části podle místních předpisů.

10. PŘÍSLUŠENSTVÍ A NÁHRADNÍ DÍLY

- Používejte pouze originální díly výrobce nebo schváleného zástupce.
- Nepovolené díly mohou ohrozit bezpečnost a zrušit záruku.



Seznam dílů



Č.	NÁZEV	SPECIFIKACE	MATE- RIÁL	KS	PO- ZNÁM- KA
1	Madlo plynu			1	
2					
3	Přepínač směru s ukazatelem baterie			1	
4	Řídítka	Ø 28×1,5	Q235	1	
5	Fixační šroub	M8×20	304	2	
6	Trubka řidítek	Ø 28×1,5	Q235	1	
7	Kryt řídicí jednotky		ABS	1	
8	Řídicí jednotka			1	
9	Šroub	M5×12	304	2	
10	Šroub	ST3×25	304	2	
11	Dno krytu řídicí jednotky		ABS	1	
12	Přepínač rychlosti			1	
13	Šroub	M8×8	304	2	
14	Rám	SVAŘENÍ		1	
15	Šroub	M8	304	4	
16	Matice	M8×40	304	4	
17	Držák zadního kola	SVAŘENÍ	Q345	2	
18	Zadní kolo	4.10/3.50-4		2	
19	Průchodka		Q235	4	
20	Šroub	M12×120	304	2	
21	Matice	M12	304	2	
22	Přední pneu	13×5.00-6		2	
23	Ocelový ráfek	8"×5.00	Q345	4	T=2,5
24	Šroub	M6	304	16	
25	Šroub	M20	304	2	

Č.	NÁZEV	SPECIFIKACE	MATE- RIÁL	KS
26	Podložka	20	304	2
27	Pérovka	14	304	8
28	Krytka šroubu	M14	304	8
29	Šroub	M6	304	16
30	Náboj kola		odlitek	2
31	Kotoučová brzda	ø180	304	2
32	Šroub	M5×12	304	12
33	Pérovka	5	304	12
34	Podložka	5	304	12
35	Čelist kotoučové brzdy			2
36	Šroub	M6×18	304	4
37	Pérovka	6	304	4
38	Podložka	6	304	4
39	Motor	350W		1
40	Diferenciál	505 mm (instalační vzdálenost)		1
41	Držák diferenciálu		T=4.0	2
42	Šroub	M8×35	304	4
43	Podložka	8	304	4
44	Madlo			1
45	Páka brzdy			1
46	Řídítko	ø28×1.5	Q235	1
47	Šroub	M6×50	304	1
48	Zámek korby		Nylon	1
49	Šroub	M6	304	1
50	Šroub	M6×12	304	1
25	Šroub	M20	304	2

Č.	NÁZEV	SPECIFIKACE	MATE- RIÁL	KS
51	Držák motoru	150 mm (instalační vzdálenost)	T=3.0	1
52	Korba	160 L		1
53	Šroub	M6×25	304	6
54	Podložka	6	304	12
55	Gumová podložka	6		12
56	Rám korby	ø25×2	Q235	1
57	Gumový doraz	M8×10		2
58	Šroub	M6	304	6
59	Šroub	M8×70	304	4
60	Šroub	M8	304	4
61	Matice	M16	304	2
62	Pérovka	16	304	2
63	Podložka	16	304	2
64	Rám korby	ø28×1.5	Q235	1
65	Průchodka		20#	2
66	Šroub	M16×45	304	2
67	Madlo baterie		ABS	2
68	Kryt baterie		ABS	1
69	Baterie	12V 13Ah		4
70	Box baterie		ABS	1
71	Šroub	ST4.2×16	304	6
72	Konektor nabíječky			2
73	Šroub	M4×12	304	



11. HLAVNÍ VÝHODY

S objemem korby 160 l, celkovou nosností až 400 kg a zvládnání úhlu stoupání až 12° si tak můžete být jisti, že těžké dřině u Vás s Busy Bee odzvonilo. Elektrický pohon je jistota nízkých provozních nákladů, navíc nemusíte u stroje doplňovat a měnit oleje, maziva apod. Po každé práci stačí připojit stroj do zásuvky a za pár hodin je připraven podávat opět maximální výkon. Díky elektromotoru je kolečko tiché a neprodukuje škodlivé emise, což přispívá k čistějšímu ovzduší, lepší kvalitě životního prostředí, a také vyššímu komfortu obsluhy stroje. Díky své tichosti se skvěle hodí i ke zvířatům. Busy Bee s Vámi bez problému zvládne celou Vaši pracovní směnu, budete pozitivně překvapeni, jak s Vámi udrží pracovní tempo. Díky svým kompaktním rozměrům a dvěma rychlostním stupňům pro pohyb dopředu i vzad se s Busy Bee pohodlně proplete i ve velmi spletitém prostředí. Kolečko se ovládá pomocí řídicích a ovládacích prvků na nich upevněných. Každý se to naučí velmi rychle, a navíc je stroj nenáročný na údržbu.

12. PROHLÁŠENÍ

Tento návod je sestaven v souladu s nařízením vlády 176/2008 Sb. o technických požadavcích na strojní zařízení, v platném znění (směrnice č. 2006/42/ES o strojních zařízeních) a ČSN EN ISO 82079-1 - obecné zásady pro přípravu návodů k použití.

ES Prohlášení o shodě je přiloženo k tomuto původnímu návodu k použití, a dotčenému výrobku, a to jako samostatný dokument, který by vyhotoven v souladu s požadavky nařízení vlády č. 176/2008 Sb. o technických požadavcích na strojní zařízení, v platném znění (směrnice č. 2006/42/ES o strojních zařízeních).

13. ZÁRUKA

E-kolečko Busy Bee je určeno pro přepravu nákladu o max. váze 400 kg. Pozáruční servisní prohlídky jsou plně hrazeny uživatelem, totéž platí u náhradních dílů.

Podmínky záruky

Podmínky záruky se řídí Občanským zákoníkem, který vstoupil v platnost 1. 1. 2014 (zákon č. 89/2012 Sb.). Ze zákona je spotřebitel oprávněn uplatnit právo na bezplatné odstranění vady, která se vyskytne u spotřebního zboží v době 24 měsíců od převzetí.

Záruka se nevztahuje na vady způsobené neadekvátním zacházením. Záruční doba na funkčnost baterie (schopnost nabít a vybit) a skryté výrobní vady je 24 měsíců. Nevztahuje se na pokles kapacity baterie, která je způsobena běžným užíváním. Garance životnosti baterie je 6 měsíců. Kupující má nárok na záruční opravu pouze v autorizovaném servisu.

K uplatnění záruky je nutné doložit

- doklad o koupi e-kolečka
- doklad o provedení uskutečněné opravy v autorizovaném servisu

Záruka se nevztahuje na

- nesplnění pokynů uvedených v návodu k obsluze
- použití neadekvátních čistících metod a prostředků, které mohou způsobit poškození a korozi kovových částí e-kolečka
- součástky podléhající běžnému opotřebení (např. lanka...)
- ztrátu kapacity baterie (nevhodné skladování či nevhodné provozování akumulátoru)
- doprava do servisu
- úkony související s běžnou údržbou
- úhradu ztrát vzniklých nepoužíváním e-kolečka po dobu záruční opravy v servisu

Záruka zaniká

- pokud bylo e-kolečko zakoupeno v prodejně, která nemá oprávnění od společnosti Energy Adventure s.r.o.
- poškozením identifikačních označení výrobce
- pokud bylo e-kolečko servisováno či upraveno v neautorizovaném servisu, nebo byly namontovány díly, které se neshodují s originálním provedením výrobce
- pokud vada vznikla nedodržením pokynů v návodu k e-kolečku

Postup při reklamaci

Zjistíte-li závadu na Vašem stroji, neprodleně kontaktujte svého prodejce.





Energy Adventure s.r.o.

Buk 37, 262 31 Milín u Příbrami

info@energyadventure.eu

+420 727 863 123

www.energyadventure.eu

www.eshop.energyadventure.eu

2025